

KLUB JANAPADA KELUARGA di CITRALAND DENPASAR

Kevin Joshua Suyanto dan Agus Dwi Hariyanto
Program Studi Arsitektur, Universitas Kristen
Petra Jl. Siwalankerto 121-131, Surabaya
kevinjo.kjs@gmail.com ; adwi@petra.ac.id



Gambar 1.1. Perspektif utara (akses masuk) Fasilitas klub janapada keluarga di Citraland Denpasar.

ABSTRAK

Bali merupakan sebuah wilayah provinsi yang memiliki kepadatan penduduk yang tergolong cukup ramai penduduk dan juga terkenal sebagai tempat destinasi wisatawan dan juga sebagai tempat hunian yang sering diketahui oleh kalangan masyarakat. Pertumbuhan terhadap perumahan sering berkembang dikarenakan jumlah populasi penduduk yang selalu meningkat. Pada saat mencari sebuah rumah tinggal penting juga untuk memperhatikan fasilitas apa saja yang ditawarkan oleh perumahan. Bagaimana cara merancang sebuah klub janapada yang dapat memberikan pengalaman ruang yang memadai bagi pengunjung dari kawasan perumahan serta masyarakat sekitar melalui berbagai kegiatan yang disediakan oleh fasilitas yang tersedia. Oleh karena itu fasilitas klub janapada keluarga itu sangat penting untuk menyeimbangkan pertumbuhan akan gaya hidup yang manusia. Maka dari itu, klub janapada keluarga di citraland Denpasar ini dirancang untuk memenuhi berbagai macam aktivitas yang dapat digunakan untuk memberikan dampak positif bagi penghuni kawasan seperti memberikan pola hidup yang lebih sehat dan dapat memberikan daya tarik

serta dapat memberikan kenyamanan para penghuninya.

Kata Kunci : Bali, Citraland, Denpasar, Keluarga, Klub janapada, Perumahan, Sarana dan fasilitas klub janapada.

1. PENDAHULUAN

1.1 Latar Belakang

Denpasar terkenal sebagai salah satu kota besar yang ada di Indonesia. Berkembangnya akan pariwisata Bali telah membawa pengaruh yang kuat terhadap peningkatan perekonomian di kawasan Denpasar. Sehingga kota ini menjadi pusat dari segala sektor yang ada di pulau Bali. Kemajuan ekonomi pada kawasan Denpasar membuat kawasan ini dipilih banyak orang sebagai lokasi tempat tinggal.

Dikarenakan sebagai pusat dari segala sektor yang ada di Bali, Kota Denpasar telah memiliki infrastruktur serta sarana yang baik. Hampir seluruh wilayah yang ada di Denpasar telah meningkat mulai dari segi perkembangan sarana dan infrastruktur yang memadai, termasuk di wilayah Denpasar

Utara. Sebagai salah satu kecamatan yang ada di Kota Denpasar, Denpasar Utara memiliki potensi yang kuat dalam beberapa aspek. Mulai dari sumber daya alam, perkembangan akan kawasan, serta sumber daya sarana dan prasarana.

Dari data badan pusat statistik menunjukkan bahwa penduduk kecamatan Denpasar Utara pada tahun 2020 memiliki sekitar 173.000 jiwa penduduk (BPS Hasil SP2020). Potensi yang dimiliki pada kecamatan Denpasar Utara membuat kawasan ini berpotensi menjadi kawasan hunian yang baik dan nyaman. Dengan adanya sumber daya alam yang masih alami membuat lingkungan kawasan akan memberikan kesan sebagai wilayah kawasan yang bersih dan alami serta menyajikan nuansa Bali yang khas. Selain itu, tersedianya sarana dan prasarana yang lengkap juga akan memudahkan masyarakat kawasan Denpasar Utara dalam memenuhi kebutuhan hidupnya.

Dengan data statistik tersebut menunjukkan bahwa adanya perumahan merupakan salah satu indikator kepentingan utama dalam hidup pada manusia. Pertumbuhan terhadap perumahan sering berkembang dikarenakan jumlah populasi penduduk yang selalu meningkat. Pada saat mencari sebuah rumah tinggal penting juga untuk memperhatikan fasilitas apa saja yang ditawarkan oleh perumahan. Oleh karena itu fasilitas yang akan saya gunakan adalah klub janapada keluarga.

Pada kawasan perumahan di Bali yaitu Citraland Denpasar merupakan salah satu kawasan yang elit. Citraland Denpasar memiliki luasan kurang lebih sekitar 18 hektar. Pada saat ini di kawasan Citraland sendiri sudah terbangun sebanyak kurang lebih 212 rumah. Fasilitas yang disediakan pada kawasan terlihat hanya area untuk ruko dan sebuah waterpark yang berada di bagian arah akses masuk kawasan perumahan. Dengan jumlah penduduk yang begitu banyak serta memiliki lokasi yang berada di tengah

kota adanya fasilitas klub janapada ini dapat membantu untuk menyeimbangkan kegiatan sehari-hari dengan aktivitas yang dapat menyehatkan tubuh.

Klub janapada merupakan salah satu fasilitas umum yang melibatkan berbagai macam jenis aktivitas yang ditawarkan di dalamnya. Selain itu dengan hadirnya sarana fasilitas ini dapat merefleksikan sebuah gaya hidup masyarakat modern yang cenderung menginginkan sebuah perubahan akan kepraktisan dalam melakukan berbagai aktivitas pada kebutuhan hidup. Hadirnya sebuah klub janapada keluarga ini juga bisa dijadikan sebagai sebuah landmark pada kawasan perumahan.

Klub janapada menyediakan berbagai kegiatan untuk menunjang para penghuni perumahan yang bisa dimanfaatkan oleh para penghuni. Fasilitas yang terdapat di dalam area klub janapada ini dapat dinikmati oleh para penghuni seperti sebagai tempat untuk tempat rekreasi, berolahraga, bersosialisasi, dan mendukung akan gaya hidup yang modern. Dengan hadirnya sebuah klub janapada ini bertujuan sebagai daya Tarik dan dapat memberikan kenyamanan para penghuninya.

1.2. Rumusan Kebutuhan

Dengan adanya klub janapada keluarga ini bertujuan untuk menyeimbangkan akan gaya kegiatan dari gaya hidup masyarakat modern. Hal ini bertujuan untuk memberikan dampak positif bagi penghuni kawasan seperti memberikan pola hidup yang lebih sehat dan interaksi akan sesama penghuni kawasan.

1.3. Tujuan Perancangan

Dengan adanya fasilitas klub janapada keluarga ini dapat menjadi sebuah sarana yang dapat memberikan daya tarik yang memiliki dampak positif bagi pengguna. Mulai dari anak-anak, kalangan remaja, dewasa, maupun lansia dapat menikmati berbagai fasilitas yang disediakan oleh klub janapada tersebut. Seperti dengan

menghadirkan berbagai macam aktivitas mulai dari olahraga, tempat untuk berkumpul, tempat pameran, maupun sebagai tempat acara besar seperti pernikahan. Hadirnya berbagai macam kegiatan fasilitas ini diharapkan dapat untuk mampu mewadahi dan memenuhi kebutuhan serta menciptakan rasa nyaman untuk setiap aktivitas yang dilakukan oleh pengguna klub janapada.

1.4. Manfaat

Manfaat dari klub janapada ini sebagai tempat yang dapat memberikan sebuah interaksi sosial antar penghuni perumahan yang mampu untuk mendorong kehidupan pada komunitas dan dapat mendukung akan gaya hidup modern.

Sebagai tujuan rekreasi yang dapat menunjang berbagai macam fasilitas kegiatan aktivitas olahraga yang mampu memberikan kesehatan bagi para pengguna. Memberikan sarana tempat untuk bersantai yang bisa digunakan para pengguna untuk mendapatkan rileks.

1.5. Masalah dan Pendekatan Desain

1.5.1. Masalah umum

Bagaimana merancang sebuah klub janapada yang dapat memberikan pengalaman ruang untuk pengunjung kawasan perumahan maupun masyarakat sekitar melalui dengan kegiatan fasilitas yang ada.

1.5.2. Masalah khusus

Bagaimana cara mendesain sebuah klub janapada berdasarkan dari fungsi kegiatan fasilitas. Sebuah desain harus memiliki koneksi akan seluruh kegiatan fasilitas meskipun memiliki zonasi yang berbeda dan memberikan alur sirkulasi yang jelas. Menyatukan desain bangunan dengan prinsip dari arsitektur Bali modern serta mempermadukan dengan kegiatan aktivitas fasilitas yang ada.

1.5.3. Pendekatan Perancangan

Pendekatan yang akan diambil yaitu pendekatan terhadap arsitektur Bali serta pendekatan akan zonasi antar ruang dan sirkulasi. Dengan pendekatan ini dapat menghadirkan suasana yang lebih nyaman bagi pengguna fasilitas di klub janapada keluarga ini.

1.6. Regulasi Pemilihan Tapak



Gambar 1.2 Pemilihan tapak.

Lokasi tapak berada di Jl. Kargo Sari Dana Jl. Cargo Permai, Ubung Kaja, Kec. Denpasar Utara, Kota Denpasar. Tapak berada di kawasan perumahan Citraland Denpasar dan lahan yang dipilih masih lahan kosong.



Gambar 1.3 Kondisi tapak eksisting.

(Sumber: Google Maps)

Regulasi lahan :

Status lahan : Lahan kosong

Tata guna lahan : Zona perdagangan dan jasa

Luas tapak : 13.000 m²

KDB : 60%

KLB : 1.8 poin

KTB : 15 meter (sesuai dengan peraturan Bali)

KDH : 15%

GSB : 4 meter pada setiap sisi

(Sumber: gistaru.atrbpn.go.id)

Batasan tapak :

Utara : Gerbang perumahan Citraland dan Cargo
 Selatan : Lahan kosong
 Barat : Perumahan dan Ruko
 Timur : Perumahan



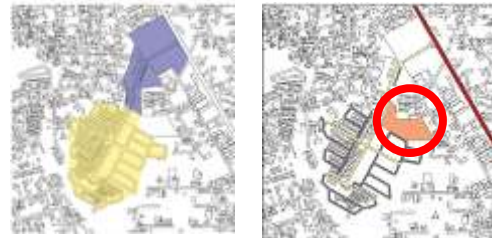
Gambar 2.1 Analisa tapak.

2. DESAIN BANGUNAN

2.1 Program dan Besaran Ruang

Pada fasilitas klub janapada ini terdiri dari 3 masa yaitu masa penerima, masa ballroom, dan masa olahraga pada tiap masa terdapat lagi zonasi fasilitas yang disediakan pada tiap masa:

- Masa penerima : lobby, ruang meeting, co working space, pengelola, gudang, mushola, toilet, utilitas kelistrikan dan air.
- Masa ballroom : ballroom, bar & lounge, pre function, ruang vip, prep room, dapur, gudang, utilitas, loading dock, dan toilet.
- Masa olahraga : gym, studio, badminton, komunal, toilet, utilitas, dan teras luar.



Gambar 2.2 Zonasi kawasan dan pemilihan tapak.

Tabel 2.1 Total luasan bangunan.

No	Masa Penerima	Luasan m ²	Masa Ballroom	Luasan m ²	Masa Olahraga	Luasan m ²
1	Lobby	438	Ballroom	800	Komunal	291
2	Pengantar	158	Bar & Lounge	800	Studio	180
3	Komunal	384,3	Prep room	220	Gym	300
4	Ruang meeting	300	Dapur	130	Badminton	400
5	Co working space	377	Ruang VIP	45	Toilet	111
6	Mushola	85	Pre function	220	Utilitas	300
7	Gudang	55	Gudang	75	Teras	304
8	Toilet	130	Utilitas	27,5		
9	MDF	40	Loading dock	88		
10	Sanitari	40	Toilet	199		
11	Tandon & pompa	40				
12	Tiars	12				
13	PLN	12				
	Masalah	1915,5 m ²		2628,5 m ²		1896 m ²
	Total Besaran			4544 m ²		

2.2 Analisa Tapak

Analisa tapak secara makro, terlihat pada kawasan Citraland Denpasar ini sudah memiliki beberapa fasilitas dan landmark yang sudah ada pada sekitar tapak seperti pada gambar 2.1. Pemilihan tapak pada gambar 2.2 dipertimbangkan dengan mempelajari dari rencana master plan kawasan Citraland Denpasar yang berada di titik pusat agar dapat menikmati kegiatan fasilitas maupun dari penghuni dari perumahan Citraland itu sendiri maupun masyarakat sekitar.

2.3 Pendekatan Perancangan

Pendekatan yang akan diambil yaitu pendekatan terhadap arsitektur Bali serta pendekatan akan zonasi antar ruang dan sirkulasi. Dengan pendekatan ini dapat menghadirkan suasana yang lebih nyaman bagi pengguna fasilitas di klub janapada keluarga ini.

2.4 Perancangan Tapak dan Bangunan

Penempatan lokasi pada area parkir yang ditandai dengan huruf H berada dekat pada masa A dan B. Akses untuk masuk pada bangunan dibedakan menjadi dua yaitu untuk akses secara umumnya dapat melewati pada masa A dan yang kedua ada jalur khusus langsung ke masa B untuk kegiatan ballroom seperti gambar 2.4. Pada saat didalam masa area tengah digunakan sebagai area lansekap serta sekaligus sebagai sirkulasi untuk dapat akses ke setiap masa. Pada area lansekap terdapat kolam lansekap, kolam renang, dan area hijau belakang.



Gambar 2.3 Site Plan.



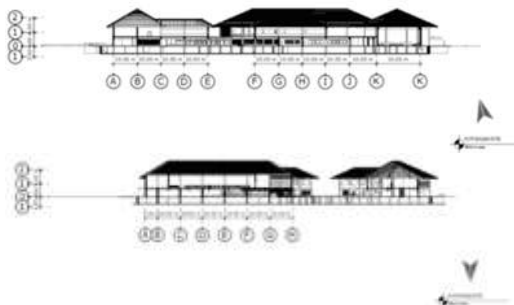
Gambar 2.4 Entrance untuk masa penerima dan masa ballroom.



Gambar 2.5 Tampak Barat dan Selatan.

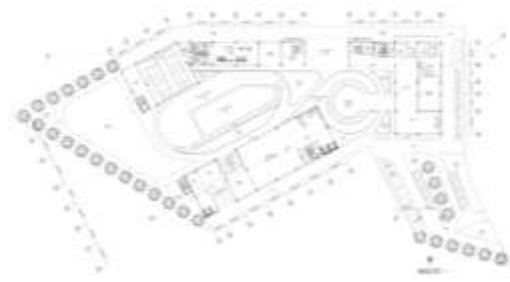


Gambar 2.6 Tampak Timur dan Utara.

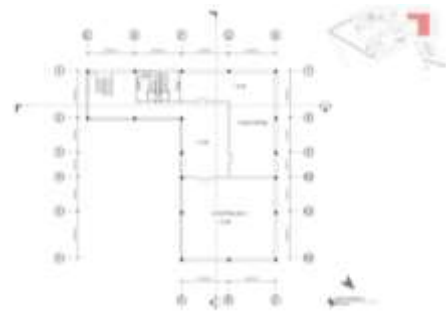


Gambar 2.7 Potongan Site.

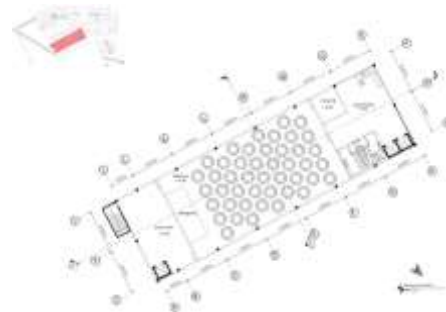
Pada fasilitas klub janapada ini memiliki 2 lantai dan 1 basement. Pada denah lantai 1 (layout plan) memiliki 3 masa yaitu masa penerima, masa ballroom, dan masa olahraga. Area tengah yang dikelilingi oleh 3 masa merupakan area transisi dari tiap masa ke area ruang luar seperti pada gambar 2.8.



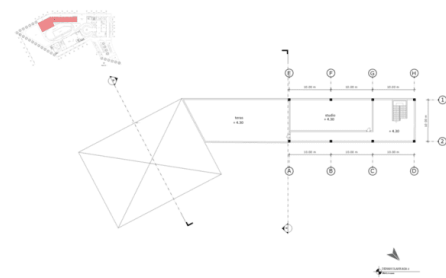
Gambar 2.8 Layout Plan.



Gambar 2.9 Denah Masa Penerima Lantai 2.



Gambar 2.10 Denah Masa Ballroom Lantai 2.



Gambar 2.11 Denah Masa Olahraga Lantai 2.

3. PENDEKATAN DESAIN

Berdasarkan pada masalah desain yang telah dibahas maka pendekatan perancangan yang digunakan adalah pendekatan pada bangunan menggunakan arsitektur Bali dengan menggunakan filosofi

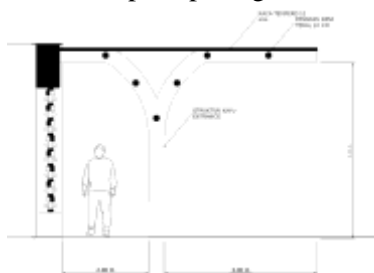
Tri Hita Karana seperti gambar 3.1. Tri Hita Karana yaitu penerapan hubungan antara manusia dengan manusia, manusia dengan alam, dan manusia dengan Tuhan.



Gambar 3.1 Penjelasan Tri Hita Karana. (Sumber: bhayangkari.or.id)

3.1 Transisi Area Drop Off

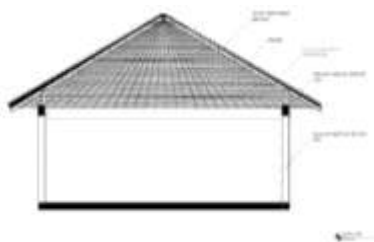
Pada fasilitas klub janapada ini terdiri dari 3 masa yaitu masa penerima, masa ballroom, dan masa olahraga pada tiap masa terdapat lagi zonasi fasilitas yang disediakan pada tiap masa Tri Hita Karana yaitu penerapan hubungan manusia dengan manusia, manusia dengan alam, dan manusia dengan Tuhan seperti pada gambar 3.2.



Gambar 3.2 Detail drop off.

3.2 Bentuk Atap

Pada fasilitas klub janapada ini terdiri dari 3 masa yaitu masa penerima, masa ballroom, dan masa olahraga pada tiap masa terdapat lagi zonasi fasilitas yang disediakan pada tiap masa Tri Hita Karana yaitu penerapan hubungan manusia dengan manusia, manusia dengan alam, dan manusia dengan Tuhan seperti pada gambar 3.3.



Gambar 3.3 Detail bentuk atap.

3.3 Transisi Masa Dengan Ruang Luar

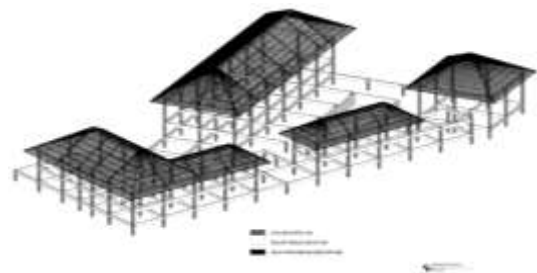
Pada setiap masa bangunan diberikan area transisi yang menghubungkan area dalam ruangan dengan luar ruangan. Pada area ruang luar di dalam site terdapat area landscape yang juga dilengkapi dengan jalur sirkulasi agar dapat menikmati area ruang luar di tengah semua masa. Pada diantara masa olahraga dan ballroom terdapat area kolam renang yang dapat menjadi salah satu daya tarik pada view dan kegiatan pada klub janapada ini seperti gambar 3.4.



Gambar 3.4 Hubungan ruang luar dan dalam.

4. SISTEM STRUKTUR

Sistem struktur utama pada fasilitas klub janapada ini menggunakan struktur rangka beton bertulang dan pada struktur atap menggunakan baja monobeam yang berada di atas kolom beton bertulang. Untuk pembalokan pada bangunan ini menggunakan sistem pembalokan konvensional yang terbuat dari beton bertulang seperti gambar 4.1.



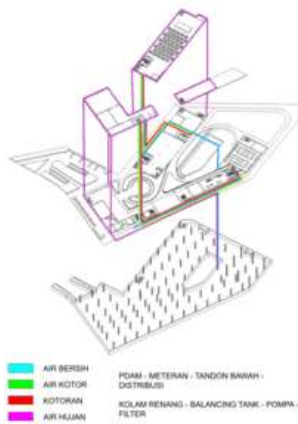
Gambar 4.1 Struktur bangunan.

5. SISTEM UTILITAS

5.1. Utilitas Air

Sistem utilitas air, pada setiap masa kebanyakan menggunakan sistem up feed dengan dua buah tandon utama yang kemudian didistribusikan melalui pompa yang ada pada setiap masa bangunan seperti pada gambar 5.1. Untuk utilitas pada kolam renang, air bersih dan air hujan disalurkan ke kolam renang. Diberikan balancing tank yang

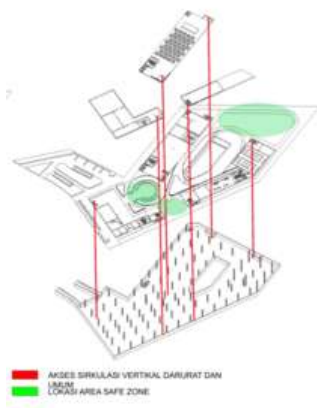
bertujuan untuk menampung luapan air kolam renang kemudian air masuk ke filter yang kemudian disirkulasikan kembali ke dalam kolam renang.



Gambar 5.1 Diagram utilitas air.

5.2. Utilitas Jalur Kebakaran

Sistem utilitas air, pada setiap masa kebanyakan menggunakan sistem up feed dengan dua buah tandon utama yang kemudian didistribusikan melalui pompa yang ada pada setiap masa bangunan seperti pada gambar 5.2. Untuk utilitas pada kolam renang, air bersih dan air hujan disalurkan ke kolam renang. Diberikan balancing tank yang bertujuan untuk menampung luapan air kolam renang kemudian air masuk ke filter yang kemudian disirkulasikan kembali ke dalam kolam renang.

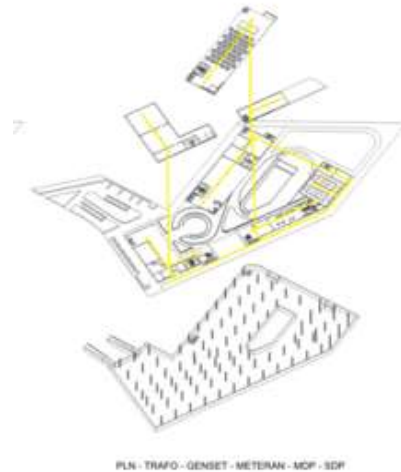


Gambar 5.2 Diagram utilitas jalur kebakaran.

5.3. Utilitas Listrik

Sistem utilitas listrik, dari PLN yang kemudian didistribusikan melalui trafo, genset, mdp, dan dari mdp disalurkan ke sdp

pada setiap masa kemudian menyalurkan listrik ke tiap-tiap lantai seperti pada gambar 3.11.



Gambar 5.3 Diagram utilitas jalur kebakaran.

6. KESIMPULAN

Penerapan pendekatan arsitektur Bali dan sirkulasi pada fasilitas Klub Janapada Keluarga di Citraland Denpasar mampu menghasilkan desain yang dapat menyatukan kegiatan fasilitas dengan kebutuhan aktivitas untuk pengunjung. Melalui pada karakter dan suasana ruang luar maupun dalam yang mampu menghasilkan desain yang aman dan nyaman agar pada saat pengunjung dapat menikmati segala macam fasilitas yang ada di klub janapada ini.

DAFTAR PUSTAKA

- Badan Pusat Statistik. (n.d.). *Penduduk, Laju Pertumbuhan Penduduk, Distribusi Persentase Penduduk Kepadatan Penduduk, Rasio Jenis Kelamin Penduduk Menurut Kecamatan di Kota Denpasar, 2020*. Badan Pusat Statistik. Retrieved December 5, 2022, from https://www.bps.go.id/indikator/indikator/view_data_pub/5171/api_pub/WVRITTCySIZDa3IUcFp6czNwbHl4QT09/da_03/1.
- Bhayangkari. (n.d.). *Tri Hita Karana : The Balanced Life Of Hinduism - Bhayangkari*. from <https://bhayangkari.or.id/artikel/tri-hita-karana-balanced-life-hinduism/>.
- Kemenag. (n.d.). *Implentasi Ajaran tri hita karana Dalam Kehidupan*. <https://www.kemenag.go.id>. from <https://www.kemenag.go.id/hindu/implentasi-ajaran-tri-hita-karana-dalam-kehidupan-4s9s1u#:~:text=Tri%20Hita%20Karana%20merupakan%20konsep,toleransi%20dan%20penuh%20rasa%20damai>.
- Pemerintah Kota Denpasar. (2022). *Peta Denpasar*. - <https://www.denpasarkota.go.id>.
PEMERINTAH KOTA DENPASAR.
<https://www.denpasarkota.go.id/page/peta-denpasar>.
- PT CIPUTRA DEVELOPMENT TBK. (2011, December 12). Retrieved December 26, 2022, from https://www.ciputradevelopment.com/files/presentation_201112.pdf.
- Santoso, D. R. (n.d.). *PROGRAM PERENCANAAN DAN PERANCANGAN GEDUNG KONVENSIS DAN PAMERAN*. 123dok.com. Retrieved December 5, 2022, from <https://123dok.com/document/ynlok6pq-dewantoro-respati-santoso-bab-v.html>.